

ALENTEJO

PLEINE NATURE

Accessible par une piste de terre, cette maison portugaise entièrement tournée vers la nature, déploie un esprit monacal alliant béton, bois et verre, dans des volumes offrant une vue panoramique sur l'extérieur et une grande respiration à l'intérieur. Autour de pièces uniques réalisées par des artisans de la région, l'espace fait la part belle à la notion de partage, d'échanges et de contemplation.

PAR Laurence Dougier PHOTOS Nicolas Mathéus

SAVAGE

10



TERRE SAUVAGE

Non loin des plages, dominant sur l'Atlantique, la maison conçue par l'architecte Gonçalo Borges est nichée dans la région vallonnée de l'Alentejo. Avec son toit plat, elle semble presque invisible, parfaitement intégrée dans une végétation libre qui croît sur plusieurs hectares de terres sauvages parsemées de chênes-lièges.



**FORMAT
PAYSAGE**

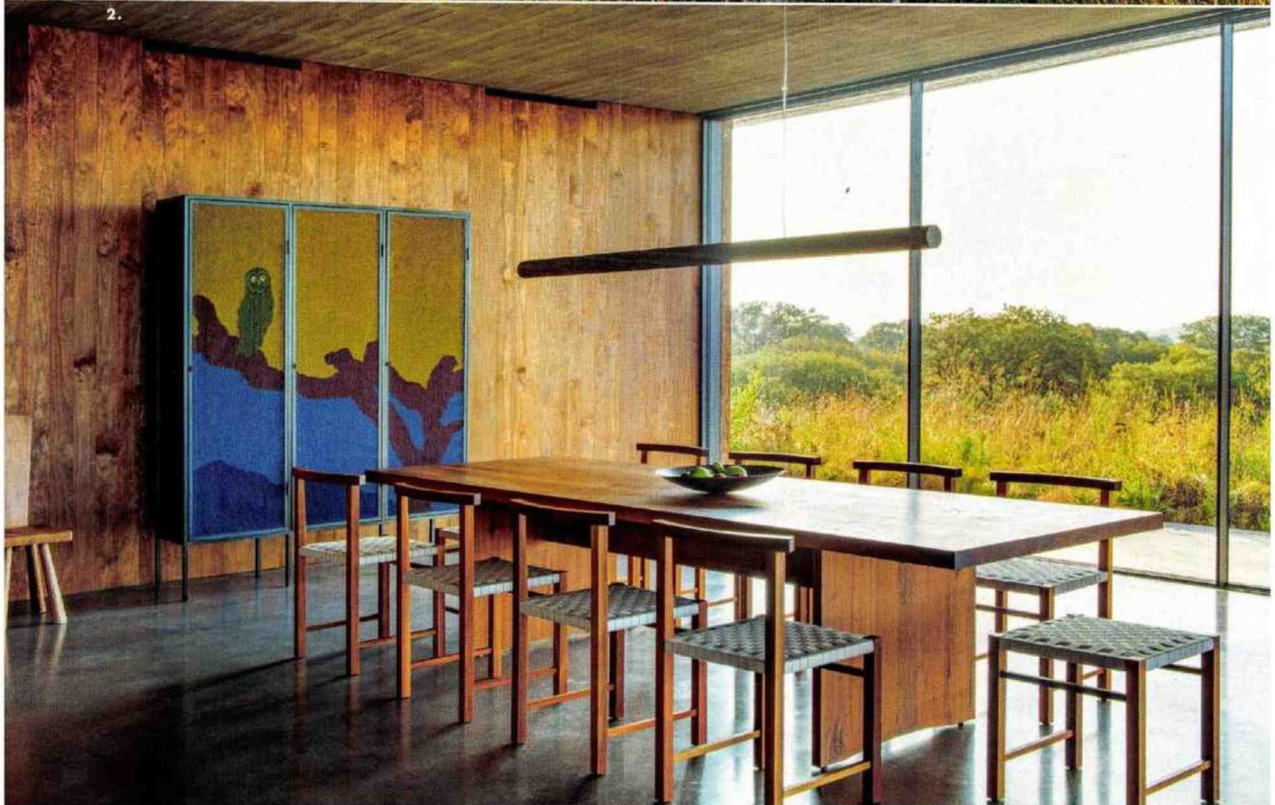
1. Dans ce décor naturel, la palette de couleurs du paysage s'anime avec les saisons: aride en été, peuplé de fleurs jaunes au printemps, très froid

en hiver... La piscine en béton gris est bordée par une plage en lattes de pin et accueille des transats et chaises longues en teck, Skagerak. **2.** Avec son immense baie vitrée qui longe toute la bâtisse côté sud, la salle à manger est

baignée de soleil et domine un paysage grandiose. **3.** Abritée par une avancée en béton en porte-à-faux de 5 m qui protège de la chaleur de l'été, la terrasse ombragée permet de prendre ses repas en extérieur.

Table « Illum » en teck avec plateau en céramique, Tribù, et chaises « Arholma » en métal, Skargaarden. **4.** Dans un des deux espaces salons, canapés conçus sur mesure et coussins, Flores Textile Studio.

Au premier plan, fauteuil, Studio Mumbai à la galerie Maniera, à Bruxelles, poufs en céramique, Flores Textile Studio. Au mur, œuvre de Nicolas Lefevre, Galerie Jean-François Cazeau, à Paris.









GRAND HORIZON

La maison s'ouvre largement sur le paysage de l'Alentejo, où son espace salon de 170m² partage une fenêtre de 35 m de large, protégée par une avancée en béton qui souligne les perspectives sur la nature environnante.

Un sofa incurvé, Pierre Augustin Rose, s'associe à une table basse vintage, Galeria Bessa Pereira, à Barcelone, et une paire de fauteuils vintage, Barracuda Interiors, à Lisbonne. Lampe en céramique, tapis et poufs sont signés Flores Textile Studio.





BOIS ET BÉTON

Dans la partie salle à manger, la grande table dessinée sur mesure par Flores Textile Studio est entourée de chaises et tabourets « E15 », Karmak. Au-dessus, suspension

« Lipari » en travertin et laiton, Garnier & Linker. Au fond, un cabinet en métal, conçu par Flores Textile Studio, est habillé de façades en tapisserie, réalisées par DeFio Rugs, à Lisbonne. Sur la table, coupe en liège brut et cruche

en terre cuite vernissée, dénichées dans des brocantes. Au fond, deux chaises en bois confectionnées par des artisans d'ici.





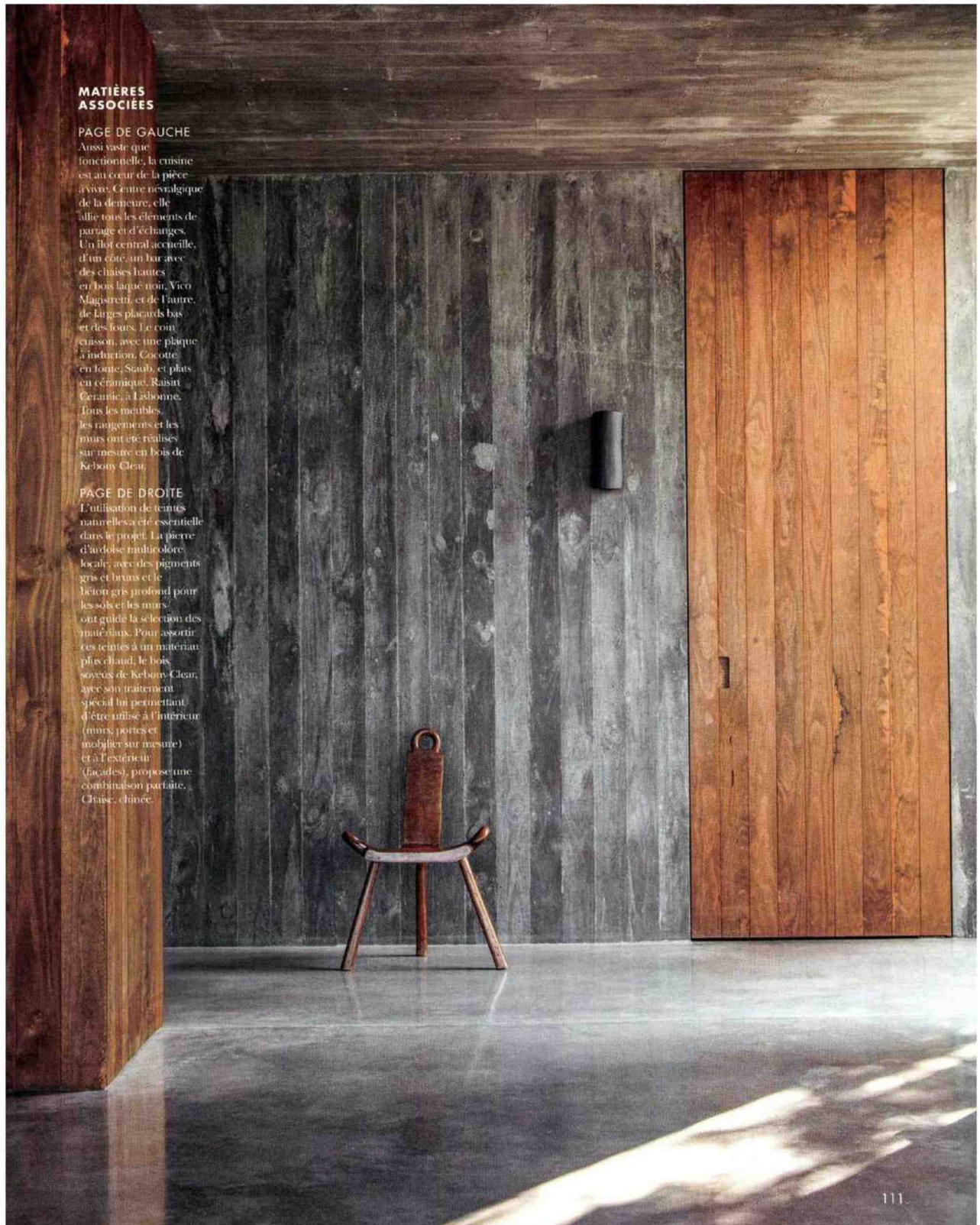
MATIÈRES ASSOCIÉES

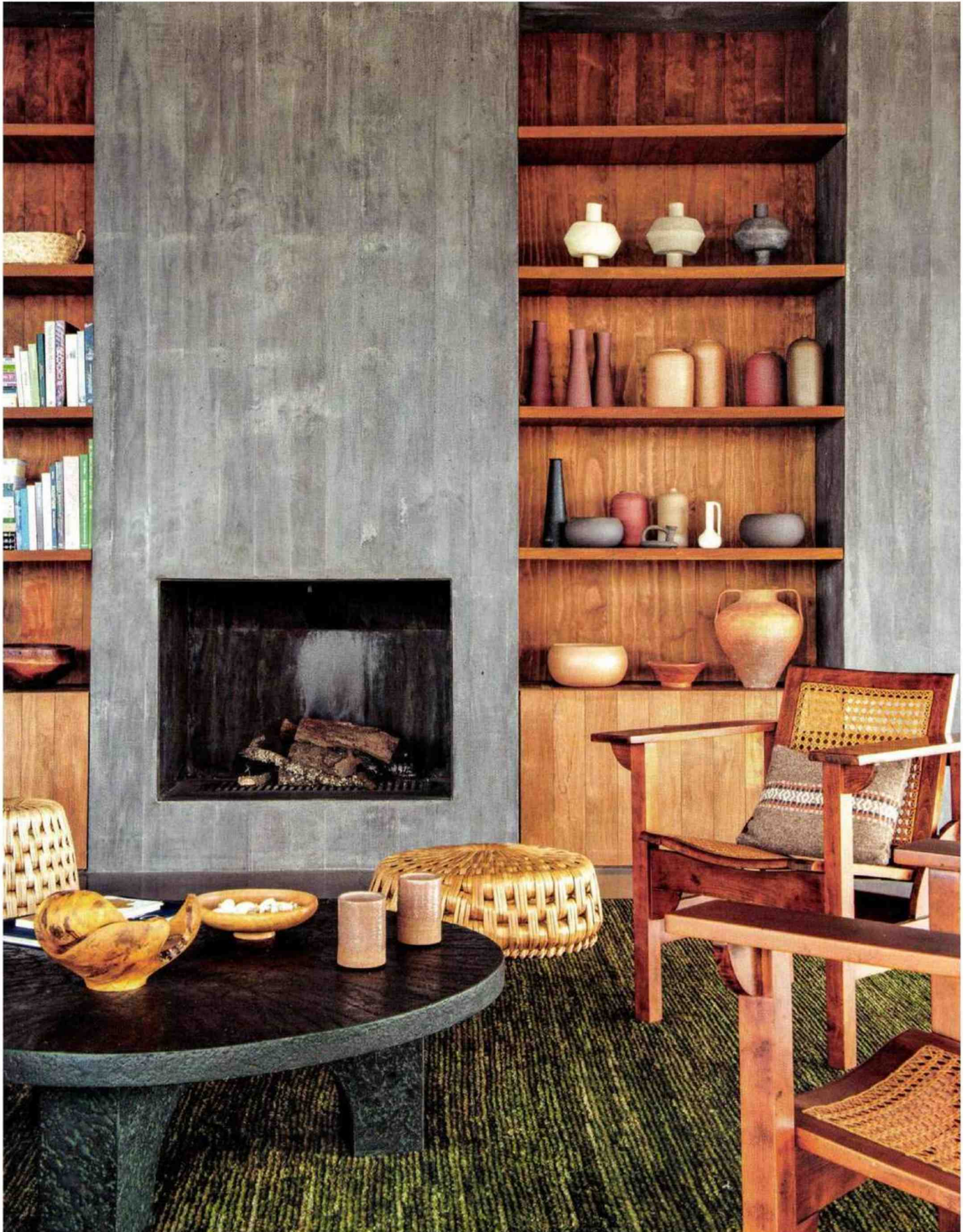
PAGE DE GAUCHE

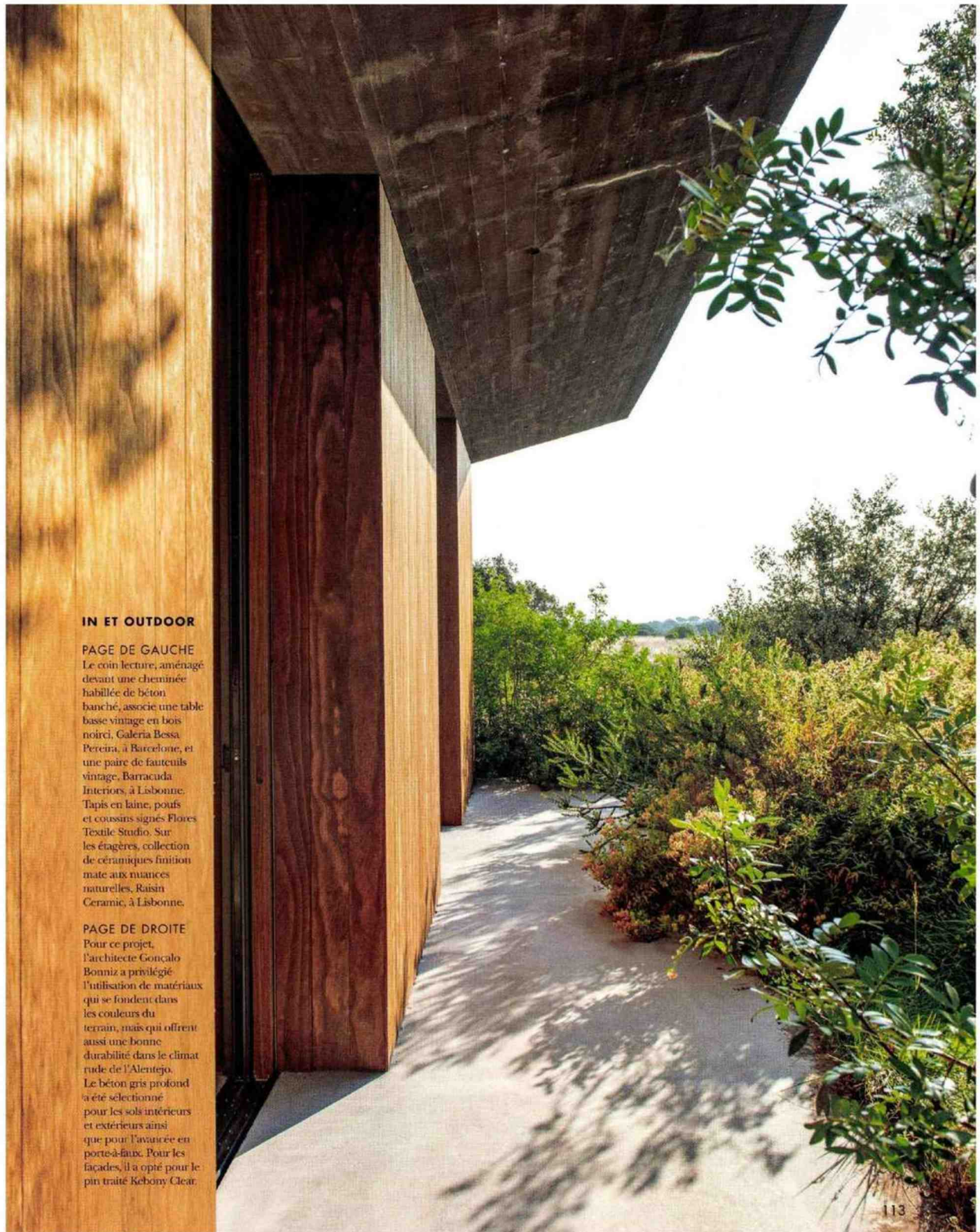
Aussi vaste que fonctionnelle, la cuisine est au cœur de la pièce à vivre. Centre névralgique de la demeure, elle allie tous les éléments de partage et d'échanges. Un îlot central accueille, d'un côté, un bar avec des chaises hautes en bois laqué noir, Vico Magistretti, et de l'autre, de larges placards bas et des fours. Le coin cuisson, avec une plaque à induction, Cocotte en fonte, Staub, et plats en céramique, Raisin Ceramic, à Lishonne. Tous les meubles, les rangements et les murs ont été réalisés sur mesure en bois de Kebony Clear.

PAGE DE DROITE

L'utilisation de teintes naturelles a été essentielle dans le projet. La pierre d'ardoise multicolore, locale, avec des pigments gris et bruns et le béton gris profond pour les sols et les murs ont guidé la sélection des matériaux. Pour assortir ces teintes à un matériau plus chaud, le bois soyeux de Kebony Clear, avec son traitement spécial lui permettant d'être utilisé à l'intérieur (murs, portes et mobilier sur mesure) et à l'extérieur (faciades), propose une combinaison parfaite. Chaise, chinoise.







IN ET OUTDOOR

PAGE DE GAUCHE

Le coin lecture, aménagé devant une cheminée habillée de béton banché, associe une table basse vintage en bois noirci, Galeria Bessa Percina, à Barcelone, et une paire de fauteuils vintage, Barracuda Interiors, à Lisbonne. Tapis en laine, poufs et coussins signés Flores Textile Studio. Sur les étagères, collection de céramiques finition mate aux nuances naturelles, Raisin Ceramic, à Lisbonne.

PAGE DE DROITE

Pour ce projet, l'architecte Gonçalo Boniz a privilégié l'utilisation de matériaux qui se fondent dans les couleurs du terrain, mais qui offrent aussi une bonne durabilité dans le climat rude de l'Alentejo. Le béton gris profond a été sélectionné pour les sols intérieurs et extérieurs ainsi que pour l'avantée en porte-à-faux. Pour les façades, il a opté pour le pin traité Kebony Clear.





Les étoiles s'éteignent une à une, une douceur enrobe le ciel, magie d'un nouveau jour et d'un sentiment de recommencement. Dans ce paysage vallonné de l'Alentejo, l'aube est un moment unique. Vers l'est, la clarté part comme une flèche et, en quelques minutes à peine, le soleil fait irruption sur les pâturages et les chênes-lièges. Encore endormie, comme pétrifiée par la nuit, la bâtisse contemporaine semble à son tour se ranimer sous une lucur dorée, qui trouve un écho dans le bois qui habille façades et murs intérieurs. On doit cette vision à l'architecte avant-gardiste Gonçalo Bonniz, dont le projet surplombant le panorama donne l'impression de plonger dans la nature. Épousant les courbes de la topographie, l'édifice disparaît presque dans ce paysage rural et préservé. Une intégration parfaitement maîtrisée, élaborée autour de dominantes chromatiques reliant, associant le gris des ardoises, le béton brut au bois Kebony Clear, qui soulignent les immenses baies vitrées de trente-cinq mètres de large ! L'architecture d'intérieur, quant à elle, est signée par la Franco-Suisse Emma Pucci et l'Italienne Valentina Pilia, toutes deux installées à Lisbonne et créatrices du showroom de textiles et studio de design Flores. « Nous avons été mises en relation avec l'architecte Gonçalo Bonniz au début du projet, ce qui nous a permis d'intervenir au bon moment et de développer une collaboration très fluide. Ensemble, nous avons tout d'abord défini une palette de couleurs, des tons inspirés de l'Alentejo : la terre chaude et ses variations d'ocre, les vieux chênes-lièges et leur écorce, des vert-de-gris, des écrus, des crèmes. Cette première étape a concerné aussi la sélection des matériaux, les plus naturels, les plus simples et les plus régionaux possible, afin d'éviter tout artifice. » Le temps de la décoration est venu bien après, toujours dans cette volonté d'un design d'intérieur en communion avec la nature. Chaque objet, chaque pièce de mobilier a été pensé pour que tout semble évident, cohérent. Le défi consistait à utiliser des

matières et des savoir-faire emblématiques du Portugal, mais dans une écriture contemporaine. Les techniques anciennes des artisans se sont naturellement inscrites dans la maison : tables en bois massif, lampes en junco (matériau utilisé pour les paniers), gamme de coloris unique pour la vaisselle, lin facile à « sourcer », puisque le mari de la tisseuse le fait pousser, le cueille et le traite dans son jardin, de même pour la laine issue de troupeaux de moutons voisins, teintée de façon naturelle avec de l'avocat ou de l'oignon. Poufs en tissus remplis de granules de liège d'ici, tables basses, de chevet ou d'appoint en céramique émaillée, tapis traditionnels Arraiolos revisités, constituent encore une ligne inspirée par la nature. C'est cet esprit « retour aux sources, à l'essentiel », autour de produits simples mais raffinés, qui compte. Cela correspond à une volonté de « réchauffer » ce décor presque monacal par une atmosphère chaleureuse, apaisante, depuis le grand espace commun dédié aux moments en famille jusqu'aux six chambres sobres mais toujours accueillantes. « L'esprit minimaliste, quasi frugal, favorise la simplicité, soulignent Emma et Valentina. Le plan de travail de la cuisine avec son îlot central est conçu pour partager avec les invités le moment de préparation des repas. Une grande table à manger et deux salons complètent l'espace de vie. Tout a été envisagé dans l'idée de se ressourcer. Au printemps, par exemple, le propriétaire organise des retraites méditatives (une salle de yoga est à disposition) ; l'été, il propose des cours de cuisine à partir des légumes du potager. » À noter qu'un point d'eau trouvé sur le site arrose le verger et le potager cultivés en permaculture. « Il n'y a pas plus belle contemplation que le mouvement permanent des couleurs dans ces champs », concluent Emma et Valentina. Car tout ici conduit à s'effacer derrière une nature omniprésente, toujours inspirante. Supprimer le superflu pour revenir à l'essentiel, alléger la forme pour privilégier le fond. Une frugalité dans les aménagements qui permet de prolonger cette expérience immersive.



LES ADRESSES DES PROPRIÉTAIRES

Pour leurs créations et leur showroom de textiles, le duo de créatrices Emma Pucci et Valentina Pilia, Flores Textile Studio. Pour leur sélection d'artisanat portugais, la boutique A Vida Portuguesa. Pour leurs belles céramiques, à découvrir dans leur atelier et leur boutique, Studio Mirante. Pour leur choix d'artistes portugais émergents, Galeria Foco. Pour leurs belles sélections d'art contemporain et de mobilier vintage, Galeria Bessa Pereira. Pour leur cuisine japonaise, le restaurant Kanazawa. Adresses page 204



NATURE INTÉRIEURE

PAGE DE GAUCHE

1. Les six chambres bénéficient chacune d'un accès à l'immense terrasse qui longe le bâtiment. Points de vue d'exception sur ces terres sauvages et

vallonnées. Fauteuils en bois vintage, Barracuda Interiors. Rideaux en lin « Lathi », Yutes, confectionnés sur mesure par Maison AD Textile. 2. La salle de bain s'ouvre sur la terrasse ombragée par un olivier et dissimulée par une végétation libre.

PAGE DE DROITE

En dialogue avec la nature, la salle de bain est baignée de lumière et de soleil. Sur le mur habillé d'azulejos, Azulima, réalisé sur mesure, un large miroir reflète le décor naturel et invite la végétation à l'intérieur.

Meuble-vasque et porte réalisées sur mesure en Kebony Clear. Vasques en pierre façonnées sur mesure et robinetterie, Fantini.